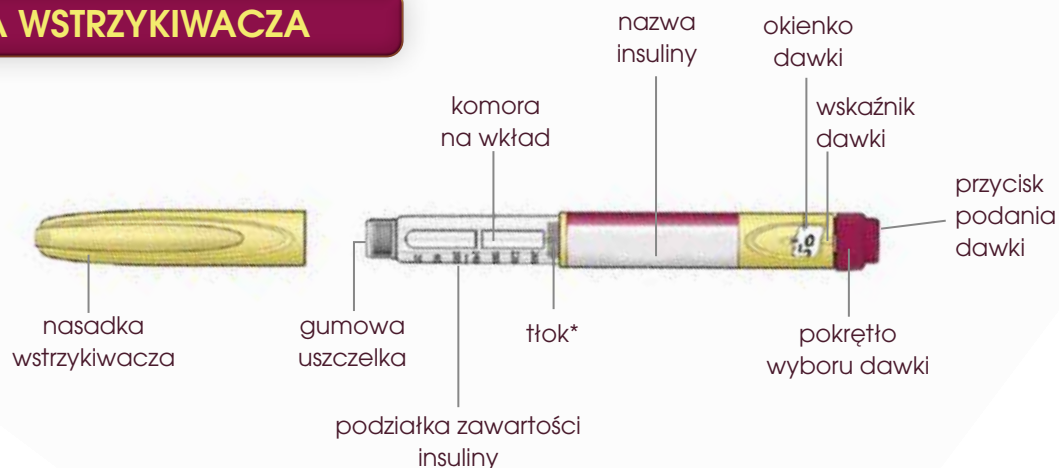


Instrukcja obsługi



gotowego do użycia wstrzykiwacza zawierającego insulinę

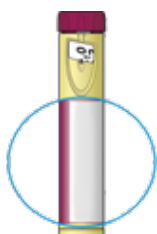
BUDOWA WSTRZYKIWACZA



*Tłok nie będzie widoczny, dopóki pacjent nie wstrzyknie kilku dawek.

SPRAWDŹ WSTRZYKIWACZ

- 1 Sprawdź, czy pen zawiera właściwą insulinę oraz jej datę ważności.
- 2 Zdejmij nasadkę ochronną i upewnij się, że insulina jest przezroczysta. Roztwór powinien być klarowny i bezbarwny. Nie stosuj go, jeżeli jest mętny, zmieni barwę lub będą w nim widoczne cząstki.



UWAGA!

Nie należy ustawiać dawki ani naciskać przycisku wstrzykiwania, jeżeli nowa igła nie została założona.

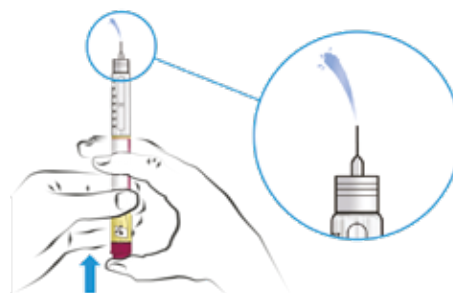
WYKONAJ TEST BEZPIECZEŃSTWA

- 4 Ustaw dawkę 2 jednostek, obracając pokrętko wyboru dawki do momentu, aż wskaźnik dawki znajdzie się na cyfrze 2.



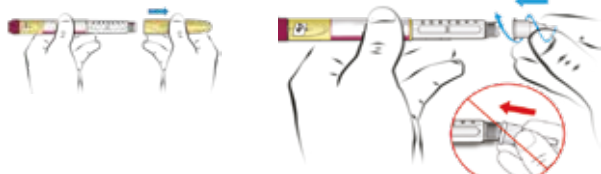
WYKONAJ TEST BEZPIECZEŃSTWA

- 5 Trzymaj wstrzykiwacz pionowo z igłą skierowaną ku górze. Delikatnie stuknij palcem w pojemnik z insuliną tak, aby wszystkie pęcherzyki powietrza przesunęły się do góry.



ZAKŁADANIE NOWEJ IGŁY

- 3 Przed założeniem nowej igły, zdejmij folię zabezpieczającą. Następnie przytrzymaj igłę na wprost i przykręć ją do wstrzykiwacza, do momentu aż będzie nieruchoma. Nie dokręcaj igły zbyt mocno. Zdejmij zewnętrzną i wewnętrzną osłonkę igły.



WYKONAJ TEST BEZPIECZEŃSTWA

- 6** Wciśnij do oporu przycisk podania dawki. Sprawdź, czy na końcu igły pojawiła się insulina. Po wykonaniu testu bezpieczeństwa wskaźnik dawki powinien wskazywać „0”.

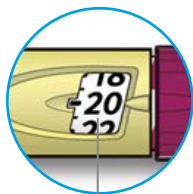
USTAW DAWKĘ

- 7** Należy obracać pokrętłem wyboru dawki do momentu, aż wskaźnik wskaże właściwą dawkę. Jeżeli wybrałeś za dużą, możesz to poprawić, cofając pokrętło wyboru dawki.

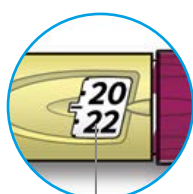


ODCZYTYWANIE WARTOŚCI DAWKI

- 8** Liczby parzyste są pokazywane w jednej linii ze wskaźnikiem dawki
- 9** Liczby nieparzyste są pokazywane jako linia pomiędzy liczbami parzystymi



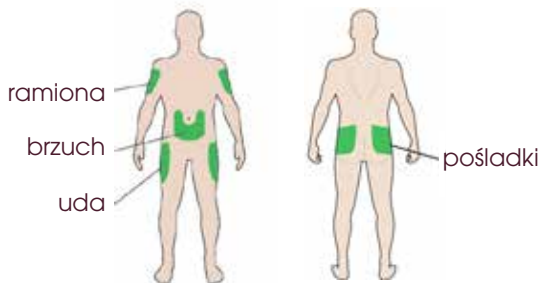
wybrano
20 jednostek



wybrano
21 jednostek

WSTRZYKNIJ INSULINĘ

- 10** Wybierz miejsce wstrzyknięcia, jak pokazano na rysunku.

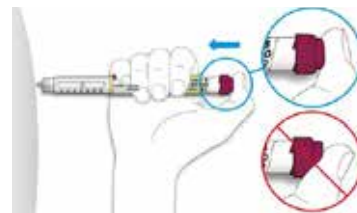


- 11** Wktuj igłę w skórę, tak jak to zostało pokazane przez lekarza, farmaceutę lub pielęgniarkę. Nie dotykaj jeszcze przycisku podania dawki.



WSTRZYKNIJ INSULINĘ

- 12** Przyłóż kciuk do przycisku podania dawki. Następnie wciśnij przycisk do oporu i przytrzymaj wstrzykiwacz.



- 13** Przytrzymaj wciśnięty przycisk podania dawki, gdy w okienku dawki pojawi się „0”, powoli policz do 10. Następnie zwolnij przycisk i wyjmij igłę.



USUŃ IGŁĘ

- 14** Zużytą igłę usuń do pojemnika odpornego na przebicie lub zgodnie z zaleceniami farmaceuty lub miejscowych władz. Następnie z powrotem załóż nasadkę na wstrzykiwacz.



UWAGA! Zawsze należy wyjąć igłę po wykonaniu iniekcji. Odpowiednie przechowywanie wstrzykiwacza (bez igły) pomaga zapobiegać jego zanieczyszczeniu, powstawaniu pęcherzyków powietrza oraz wyciekiem insuliny.



INFOLINIA DIABETOLOGICZNA
SANOFI



22 266 81 60

(całkowity koszt połączenia: 0,35 zł + VAT)

801 102 222

(koszt połączenia wg stawek operatorów)

Czynna pon. - pt. w godz. 9:00-20:00