

O TYM  
WARTO  
WIEDZIEĆ

# Koronawirus a cukrzyca

Opracowano na podstawie aktualności  
Polskiego Towarzystwa  
Diabetologicznego

„Nowy koronawirus SARS-CoV-2,  
COVID-19 a cukrzyca”  
23 marca 2020

SANOFI 

## Cukrzyca a ryzyko zachorowania i powikłań COVID-19



Chorzy na cukrzycę **nie mają** większego prawdopodobieństwa zachorowania na **COVID-19** niż osoby w populacji ogólnej. U diabetyków problemem są nie tyle większe prawdopodobieństwo zakażenia wirusem, ile gorsze rezultaty leczenia.

Obserwowana zależność między liczbą chorób towarzyszących (np. cukrzyca, choroba serca) a ryzykiem rozwoju ciężkich powikłań COVID-19

mniej chorób towarzyszących

mniejsze ryzyko rozwoju ciężkich powikłań



Chorzy na cukrzycę posiadają **większe prawdopodobieństwo rozwoju ciężkich powikłań COVID-19**. Jeśli **cukrzyca jest dobrze kontrolowana**, ryzyko rozwoju ciężkiej postaci zakażenia COVID-19 jest podobne do tego, które obserwujemy w populacji ogólnej. **U osób ze złą kontrolą cukrzycy** i wahaniami poziomu cukru istnieje **większe ryzyko rozwoju powikłań cukrzycowych** i **większe ryzyko rozwoju ciężkiej postaci COVID-19**.

zła kontrola cukrzycy, wahania poziomu cukru

I/LUB

obecność choroby serca/innych powikłań

upośledzenie zdolności  
organizmu do walki z infekcją

większe ryzyko powikłań infekcji  
i ostrego stanu zapalnego

gwałtowny wzrost stężenia glukozy we krwi

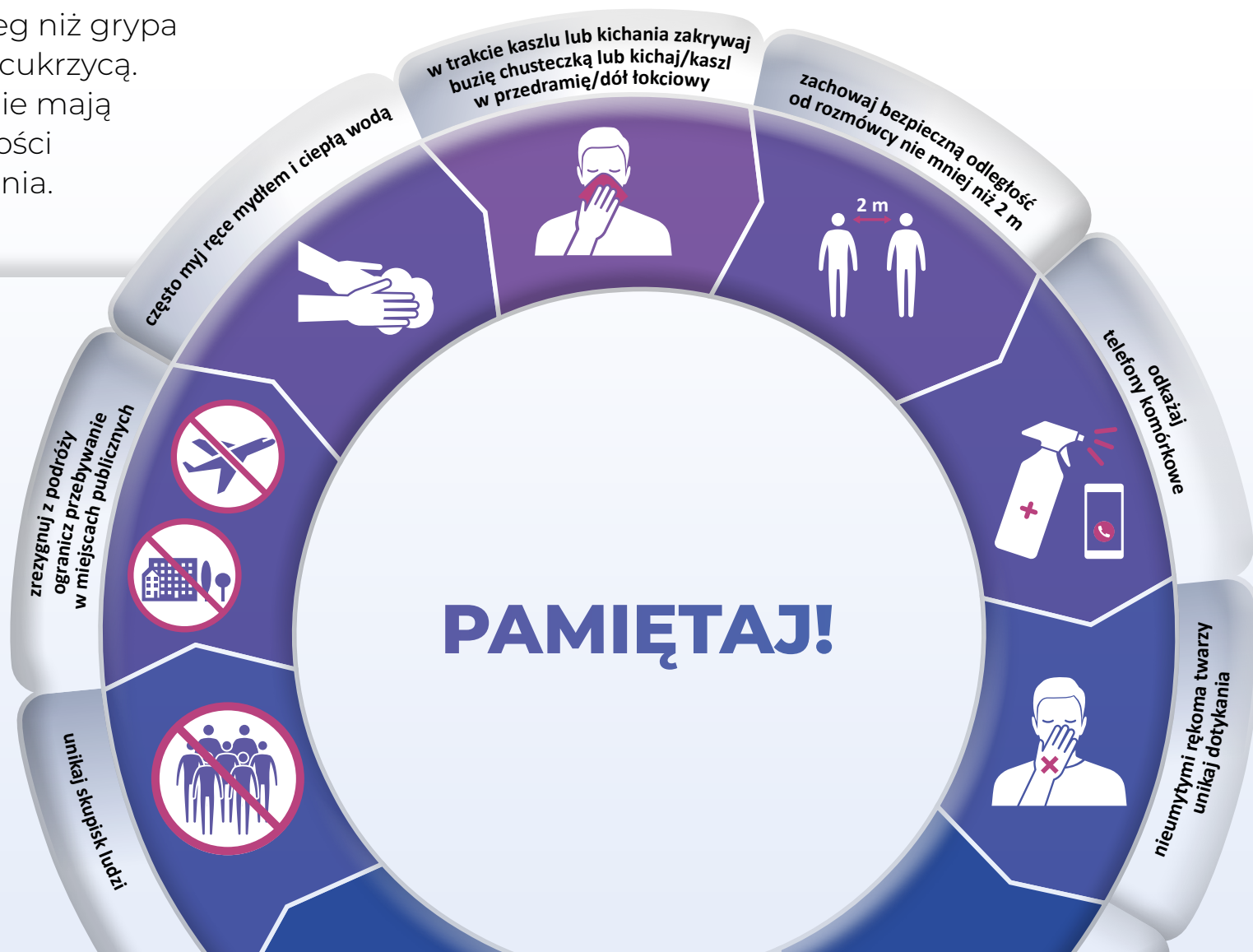
większe ryzyko cukrzycowej kwasicy ketonowej  
(głównie u chorych na cukrzycę typu 1)

## Choroba COVID-19 a grypa sezonowa

COVID-19 ma cięższy przebieg niż grypa sezonowa, również u osób z cukrzycą. Dlatego największe znaczenie mają standardowe środki ostrożności pozwalające uniknąć zakażenia.

### Uwaga!

Wszystkie osoby, również z cukrzycą powinny postępować zgodnie z zaleceniami Głównego Inspektoratu Sanitarnego <https://gis.gov.pl/> i Administracji Państwowej <https://www.gov.pl/>.



### Cukrzyca typu 1 i typu 2 a ryzyko COVID-19



Nie są znane jakiegokolwiek przyczyny, dla których ryzyko rozwoju COVID-19 u pacjentów z cukrzycą typu 1 lub 2 miałyby być inne. Ważniejszy jest fakt, że osoby z cukrzycą danego typu różnią się między sobą wiekiem, powikłaniami i sposobem kontroli cukrzycy.

U osób z powikłaniami cukrzycowymi występuje prawdopodobnie wyższe ryzyko osiągnięcia gorszych rezultatów leczenia COVID-19 niż u chorych na cukrzycę bez powikłań lub innych schorzeń, ale typ cukrzycy nie ma znaczenia.

### Dostępność preparatów insulin oraz innych środków potrzebnych do leczenia cukrzycy



Wiodący producenci na świecie podają, że COVID-19 nie ma wpływu na obecne możliwości produkcji i dystrybucji insuliny oraz innych środków potrzebnych do leczenia cukrzycy. PTD monitoruje sytuację i w razie potrzeby będzie przekazywało aktualne informacje.

### ACE-inhibitory i sartany a COVID-19



W świetle dostępnych aktualnych informacji nie ma podstaw do modyfikacji terapii, jeżeli poza lekami przeciwcukrzycowymi przyjmujesz inhibitory konwertazy (ACEi) lub sartany – jest to aktualne stanowisko Europejskiego Towarzystwa Kardiologicznego.



### Zgromadź potrzebne materiały:

- ✓ Numery telefonów do lekarzy i zespołu terapeutycznego, apteki oraz ubezpieczyciela.
- ✓ Listę leków, które stosujesz i ich dawki (w tym witamin i suplementów).
  - ✓ Produkty zawierające cukry proste (słodzone napoje gazowane, miód, dżem, galaretki lub landrynki) na wypadek hipoglikemii i dużego osłabienia w wyniku choroby.
  - ✓ Zapas insuliny na tydzień do przodu na wypadek choroby lub niemożności wykupienia kolejnej recepty.
  - ✓ Środki higieniczne – płyn dezynfekujący na bazie alkoholu, mydło do odkażania/mycia rąk.
  - ✓ Glukagon i testy paskowe do badania stężenia ciał ketonowych w moczu, jeżeli jesteś leczony insuliną.
- ✓ Zapas artykułów gospodarstwa domowego i żywności na wypadek konieczności pozostania w domu przez dłuższy czas.



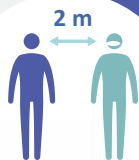
### Porozmawiaj z członkiem zespołu terapeutycznego i dowiedz się:

- ✓ Kiedy należy zadzwonić do gabinetu lekarza (w sprawie stężenia ketonów w moczu, zmian w diecie, dawek leków, itd.).
  - ✓ Jak często musisz kontrolować poziom cukru we krwi.
  - ✓ Kiedy należy oznaczyć stężenie ketonów w moczu.
  - ✓ Jakie leki możesz przyjmować na przeziębienie, grypę, infekcje wirusowe.
  - ✓ W jaki sposób powinieneś dostosować leczenie cukrzycy w trakcie choroby.

# Koronawirus a cukrzyca

O TYM  
WARTO  
WIEDZIEĆ

## Codziennie przestrzegaj odpowiednich środków ostrożności! ZOSTAŃ W DOMU!



Unikaj bliskiego kontaktu z chorymi osobami.



Unikaj dotykania twarzy, nosa, oczu, itd.



Często myj ręce wodą z mydłem przez co najmniej 20 sekund; szczególnie po czyszczeniu nosa, kasznięciu, kichnięciu lub po pobycie w miejscu publicznym.



Myj i dezynfekuj powierzchnie i przedmioty w domu, aby usunąć zarazki: regularnie czyść często dotykane powierzchnie, np. stoły, klamki drzwi, włącznik światła, uchwyty, biurka, toalety, kurki i telefony komórkowe.



Jeśli woda i mydło nie są dostępne, stosuj płyn odkażający zawierający co najmniej 60% alkoholu.



Unikaj zatłoczonych miejsc – wirusy przenoszą się drogą kropelkową więc w zatłoczonych, zamkniętych pomieszczeniach o słabym przepływie powietrza, w których mogą znajdować się chore osoby wzrasta ryzyko zakażenia.



Unikaj dotykania często używanych powierzchni w miejscach publicznych, takich jak przyciski w windzie, klamki, drzwi, poręcze; unikaj podawania ręki na przywitanie, a jeśli musisz czegoś dotknąć, używaj chusteczki lub rękawa.



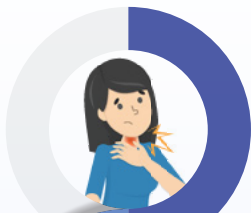
Zrezygnuj z wszystkich niepotrzebnych podróży, w tym z zaplanowanych wyjazdów – ZOSTAŃ W DOMU.

# Koronawirus a cukrzyca

O TYM  
WARTO  
WIEDZIEĆ

## W przypadku choroby

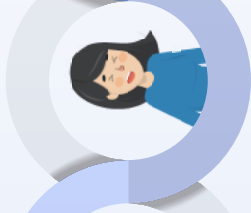
### OBSERWUJ SIEBIE I REAGUJ



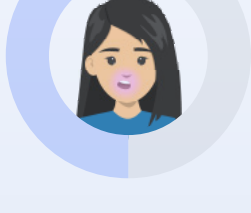
**Trudności  
w oddychaniu  
lub duszność.**



**Utrzymujący się ból  
lub uczucie ucisku  
w klatce piersiowej.**



**Splątanie  
lub trudności  
z obudzeniem się.**



**Zasinienie  
warg lub twarzy.**

### NIEZWŁOCZNIE SKONTAKTUJ SIĘ TELEFONICZNIE Z LEKARZEM



### PRZYGOTUJ SIĘ DO ROZMOWY



Czy masz potencjalne objawy COVID-19, jak gorączka, suchy kaszel i duszność.



Przygotuj wyniki pomiaru glikemii.



Przygotuj wynik pomiaru stężenia ciał ketonowych w moczu.



Zapisuj i podaj ilość przyjętych płynów (możesz do tego celu wykorzystać butelkę o pojemności 1 litra).



Jasno określ odczuwane objawy (np. czy masz nudności? czy masz tylko zatknięty nos?).



Zapytaj o to, jak w tej sytuacji należy kontrolować cukrzycę.

# Koronawirus a cukrzyca

O TYM  
WARTO  
WIEDZIEĆ

## Co mam robić, jeżeli zachoruję?



- **Pij dużo płynów.** Jeśli wymiotujesz, przyjmuj płyny małymi łyżkami, co 15 minut, żeby uniknąć odwodnienia.



- **Jeśli zaobserwujesz spadek poziomu cukru** (poniżej 70 mg/dl lub zalecanego docelowego przedziału glikemii), **spożyj 15 gramów łatwo przyswajalnych cukrów prostych**, jak miód, dżem, galaretka, sok lub słodzony napój typu cola i skontroluj poziom cukru za 15 minut, aby upewnić się, czy poziom glikemii wzrasta. Wykonuj dodatkowe oznaczenia poziomu cukru w ciągu dnia i w nocy (zazwyczaj co 2–3 godziny; jeśli używasz urządzenia do ciągłego monitorowania glikemii [CGM], często sprawdzaj odczyty).



- **Jeśli stwierdzisz u siebie wysoki poziom cukru** (powyżej 250 mg/dl) więcej niż w 2 kolejnych oznaczeniach, **sprawdź stężenie ciał ketonowych w moczu, aby uniknąć rozwoju CKK.**



- **Jeśli w teście paskowym stwierdzisz średni lub wysoki poziom ciał ketonowych** (ewentualnie ślad lub niski poziom zgodnie ze wskazówkami lekarza), **niezwłocznie skontaktuj się z lekarzem.**



- **Pamiętaj o tym, że paracetamol wpływa na wartości glikemii mierzone przez niektóre urządzenia CGM** (Dexcom G5, Medtronic Enlite i Guardian). **Dla pewności oznacz poziom cukru na glukometrze.**



- **Umyj ręce i oczyść miejsce iniekcji/infuzji oraz nakłucia opuszki palca wodą z mydłem lub środkiem dezynfekującym na bazie alkoholu.**



Lista wszystkich stacji sanitarno-epidemiologicznych (wojewódzkich i powiatowych)

<https://gis.gov.pl/>



Lista szpitalnych oddziałów chorób zakaźnych działających na terenie całego kraju

<https://www.gov.pl/web/zdrowie>



Praktyczne informacje na temat postępowania w sytuacji podejrzenia zakażenia nowym koronawirusem

[www.gov.pl/koronawirus](http://www.gov.pl/koronawirus)

Opracowana na podstawie „Nowy koronawirus SARS-Cov-2, COVID-19 a Cukrzyca” Aktualności Polskie Towarzystwo Diabetologiczne, 23 marca 2020 [dostęp: 31.03.2020].



Aby uzyskać więcej informacji, należy dzwonić na numer infolinii Narodowego Funduszu Zdrowia dotyczącej postępowania w sytuacji podejrzenia zakażenia koronawirusem

800 190 590

